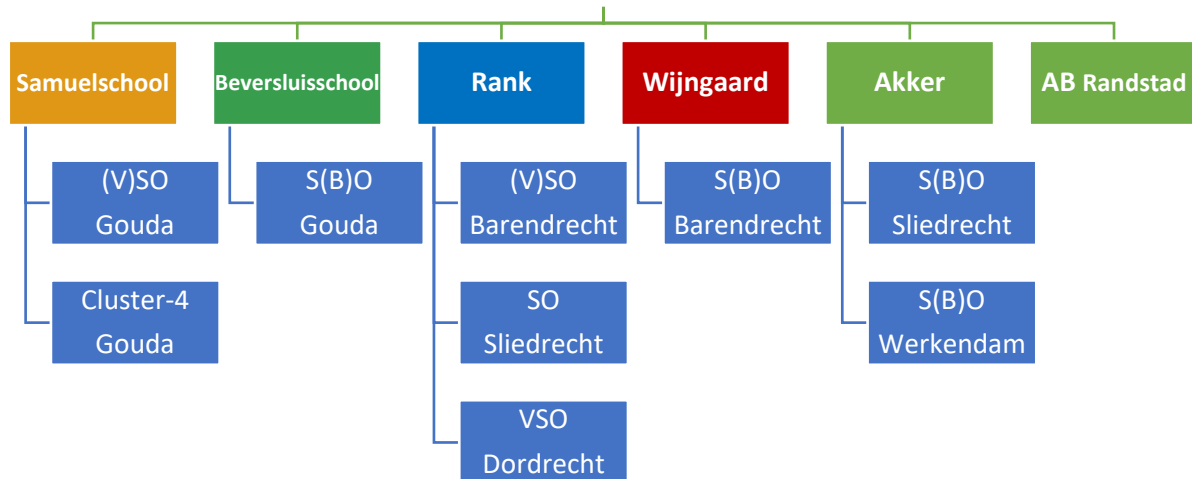


## Wie zijn wij

Stichting Reformatorisch Speciaal Onderwijs Randstad is een christelijke en dynamische organisatie. Wij verzorgen onderwijs aan leerlingen in de leeftijd van 4 tot 20 jaar die (veel) ondersteuningsbehoefte hebben. Ruim 300 gemotiveerde en betrokken personeelsleden geven dagelijks vanuit hun hart onderwijs en begeleiding aan ruim 750 leerlingen. Dit onderwijs vindt plaats op 5 scholen verdeeld over 9 locaties, in de regio Randstad.

Naast het onderwijs bieden wij met onze ambulante dienst begeleiding aan leerkrachten en teams in reguliere basisscholen.

## SORandstad



**(V)SO** – (Voortgezet) Speciaal Onderwijs    **S(B)O** – Speciaal Basis Onderwijs    **AB** – Ambulante begeleiding

## Identiteit

De grondslag van de stichting en van de scholen wordt gevormd door het onfeilbare Woord van God en de belijdenisgeschriften, namelijk de Heidelbergse Catechismus, de Nederlandse Geloofsbelijdenis en de Dordtse Leerregels.

*De Bijbel is de bron en het fundament van onze levensbeschouwing, van opvoeding en onderwijs. Deze bron heeft Goddelijk gezag. In de Bijbel wordt op verschillende plaatsen gesproken over onderwijs. In Psalm 78:1-8 lezen we de opdracht om Gods grote daden bekend te maken aan het navolgende geslacht. In Efeze 6:1-9 wordt gesproken over opvoeden in de lering en vermaning des Heeren. Dit betekent dat dit onderwijs uit Gods Woord is genomen en dat dit onderwijs kan leiden tot de vreze des Heeren. In Spreuken 22:6 wordt aan onderwijzenden de raad gegeven “de jongeling te leren naar de eis zijns wegs.” Dit betekent dat rekening moet worden gehouden met de leeftijd, het begrip en de omstandigheden van de leerling. De school staat voor het opvoeden en opleiden van leerlingen voor een positie als christen in deze maatschappij. De grondslag van de school is waarneembaar in de inrichting van het onderwijs.*

## Doelstelling en ambitie

Doel van de stichting is het realiseren van christelijk onderwijs op reformatorische grondslag aan leerlingen die, in vergelijking met leerlingen van het regulier onderwijs, extra didactische en pedagogische zorg en ondersteuning nodig hebben. Voor onze leerlingen willen wij een veilig klimaat scheppen waarbinnen we hen in hun ontwikkeling stimuleren, hierbij rekening houdend met hun eigen gaven en mogelijkheden.

*Onze ambitie: Reikwijdte van onze speciale scholen zo breed mogelijk maken, zodat er geen leerling, vanuit onze achterban, meer is aangewezen op een niet identiteitsgebonden voorziening.*

## Kernwaarden voor toezicht, bestuur en leidinggevenden

Wij doen ons werk vanuit onze identiteit en het Rijnlands organiseren. Hiervoor hebben wij kernwaarden geformuleerd die hier woorden en inhoud aan geven. Deze kernwaarden willen we vanuit toezicht, bestuur en leidinggevenden praktiseren in de gehele organisatie.

### Verbondenheid

We delen vanuit onze grondslag dezelfde normen en waarden. De Bijbel geeft ons verbondenheid aan elkaar. Deze verbondenheid is er ook aan onze achterban. We zijn betrokken op elkaar en daardoor ondersteunen we elkaar. Dit uit zich in een sfeer van onderling vertrouwen, respect, zelfvertrouwen en liefde.

### Dienend leiderschap

Leiders stellen zich dienstbaar op. De Heere Jezus zegt het heel krachtig: *“de meeste onder u, die zij gelijk de minste, en die voorganger is, als een die dient”* (Lukas 22 vers 26). Leiders stellen zich in dienst van de mensen op de werkvloer en geven hen support. Ze richten zich op het bevorderen van het gemeenschapsgevoel en de persoonlijke groei van hun collega's. Dienend leiderschap is niet gebaseerd op hiërarchie en macht, maar op de bewustwording en ontwikkeling van werknemers. Mensen zijn heel verschillend qua kennis, kunde en ervaring, maar ook wat betreft persoonlijke eigenschappen. Elkaar kennen is belangrijk om elkaar beter te begrijpen. Dit geldt ook voor de leerlingen/ In het leidinggeven willen we met deze verschillen rekening houden en daarop afstemmen. Wij noemen dat erkende ongelijkheid.

### (Resultaat)verantwoordelijkheid

Wat leiders en medewerkers samenbindt, is dat iedereen (in elke functie) gericht is op het realiseren van de collectieve ambitie. De uit de collectieve ambitie voortkomende doelen zijn in elk geval: goed onderwijs, veiligheid en welbevinden van leerlingen, partnerschap met ouders en het uitbouwen van onze voorzieningen om zoveel mogelijk kinderen identiteitsgebonden onderwijs en zorg te kunnen bieden. Het gaat ook over het maken van keuzes en het nemen van verantwoordelijkheid voor eigen handelen. We zijn bereid om verantwoording af te leggen naar elkaar. Hier hoort bij, dat we degene die zich ingespannen heeft om het resultaat te behalen ook de waardering daarvoor geven. Salomo verwoordt het als volgt: *“Ziet, wat ik gezien heb, een goede zaak, die schoon is: te eten en te drinken, en te genieten het goede van al zijn arbeid, dien hij bearbeid heeft onder de zon, gedurende het getal der dagen zijns levens, hetwelk God hem geeft; want dat is zijn deel”* (Prediker 5:7).

### Eigenaarschap

We geven mensen zoveel mogelijk verantwoordelijkheid voor hun eigen werk. Dat is de beste en de mooiste manier om gewenste resultaten te behalen. Daar hoort het geven van professionele ruimte bij, om zelf beslissingen te kunnen nemen, problemen aan te pakken en te blijven leren. Voorwaarden hiervoor zijn het geven van vertrouwen en betrouwbaar zijn. Wij willen dat mensen zich veilig voelen, dat ze niet bang zijn om fouten te maken omdat ze daarop worden afgerekend. Bij eigenaarschap hoort alertheid voor risico's op elk niveau in de organisatie, het op tijd melden en het aanpakken ervan. Leidinggevenden zijn geïnteresseerd in het werk van hun mensen, in hun verhalen, in de puzzels en vooral ook in de parels van hun werk. Immers, alles wat aandacht krijgt groeit.

### Bekwaamheid (of deskundig of professioneel)

Voor iedereen in de organisatie geldt dat hij bekwaam is voor de taak die hij moet uitvoeren. Verdere ontwikkeling is een vanzelfsprekendheid. We spreken elkaar hier ook op aan. Bij bekwaamheid hoort ook dat we zeggen wat we doen en doen wat we zeggen. Een essentieel onderdeel van onze bekwaamheid is goed communiceren. Het geven en ontvangen van feedback en advies (feed forward) op een professionele wijze vinden wij een essentiële vaardigheid.

Enkele concrete uitwerkingen van de kernwaarden zijn:

- Leerkracht(en), logopedisten, onderwijsassistenten, administratief medewerkers, conciërges krijgen en nemen verantwoordelijkheid ieder vanuit zijn eigen rol;
- We werken met leer-werkteams (of aanverwant) en deelteams (rondom een groep),
- De individuele scholen zijn vrij autonoom in keuzes en beslissingen;
- Teamleiders hebben een belangrijke leidinggevende rol en vormen de spil in schoolontwikkeling;
- We streven naar gedeeld leiderschap;
- De directie- en bestuurslaag wordt smal gehouden;

# *Kernwaarden*

- De directeur-bestuurder is bij voorkeur ook directeur van één van de locaties.